



LEVEN IN PLAATS VAN OVERLEVEN

Startnotitie integraal en
kindgericht armoedebeleid

DANKWOORD

Deze startnotitie is tot stand gekomen dankzij de inzet van (op alfabetische volgorde achternaam): Corry van Herp, Henriette Hovinga, Michel Kerkhof, Marielle Nijland en Corrie Velda. Deze mensen nemen deel als ervaringsdeskundigen aan het Platform armoedebestrijding en sociale uitsluiting in het kader van het project 'Bestrijden van armoede en sociale uitsluiting'.

Samen met de betrokken beleidsambtenaren vormden zij de werkgroep startnotitie armoedebeleid **'LEVEN IN PLAATS VAN OVERLEVEN'**.

AANLEIDING NIEUW BELEIDSKADER

Het nieuwe beleidskader van de gemeente Noardeast-Fryslân zet in op armoedebestrijding en preventie. Het is kindgericht en verbindt alle relevante beleidsterreinen. Hiermee willen we individueel armoedeleed bestrijden in Noardeast-Fryslân en de hoge maatschappelijke kosten die gemoeid zijn met de armoedeproblematiek terugdringen.

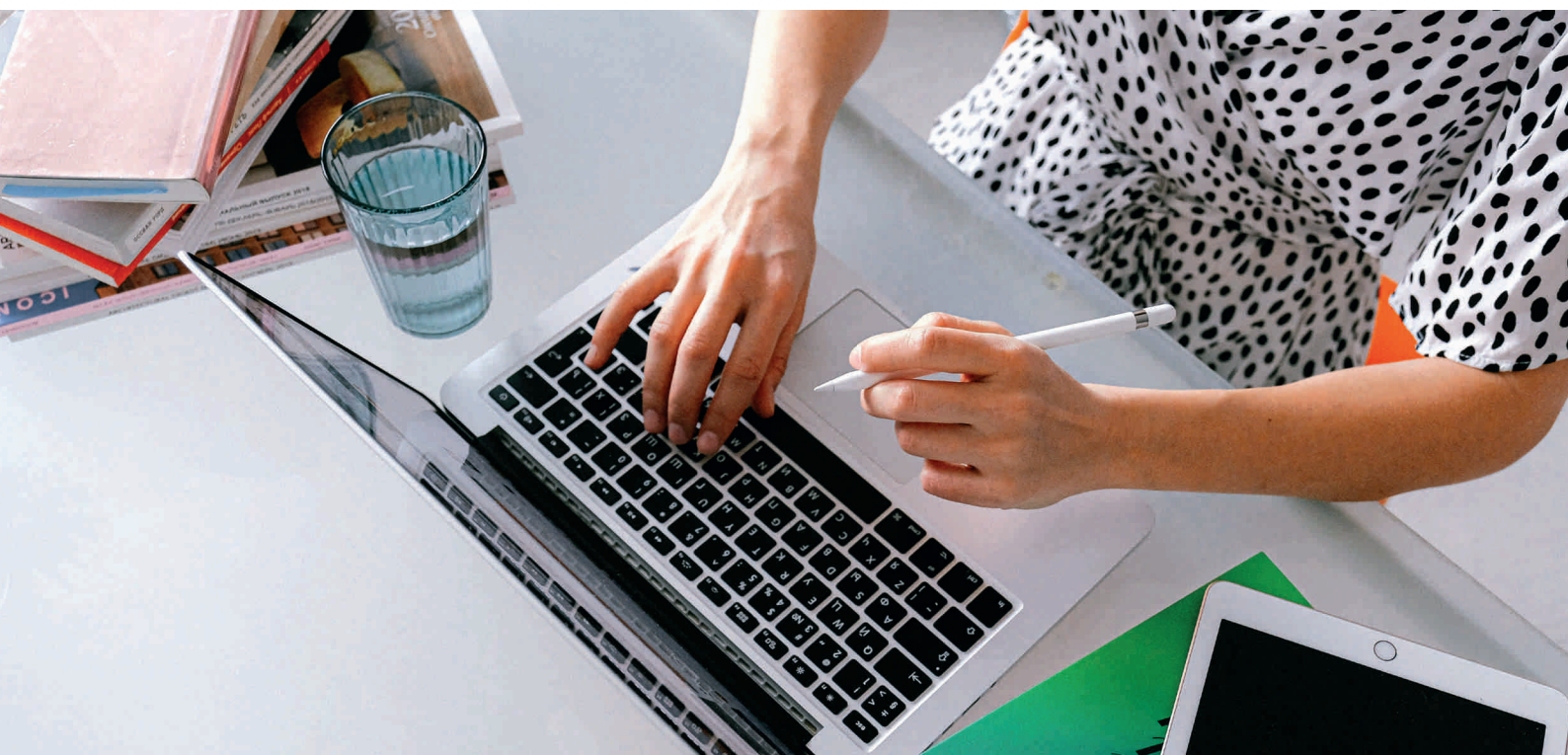
Het laatste beleidskader armoede en schulden van de gemeente Noardeast-Fryslân dateert uit de periode 2015- 2018. Daarnaast is specifiek voor het onderdeel schuldhulpverlening, het beleidsplan schulddienstverlening 2.0 vastgesteld over de periode van 2017 en verder. Dit zijn beleidskaders voor de gemeenten Dantumadiel, Dongeradeel, Ferwerderadiel en Kollumerland. Inmiddels zijn we halverwege 2020. Het oude beleidskader voldoet niet meer en wel om de volgende redenen:

- Inmiddels is er geen sprake meer van 4 nauw samenwerkende gemeenten, maar van 2 bestuurlijk zelfstandige gemeenten. Dantumadiel en Noardeast-Fryslân verschillen dusdanig van elkaar, dat 1 beleidskader niet meer volstaat.
- De huidige doelen voor armoedebestrijding, genoemd in de coalitie-agenda en Raadsagenda 2019 -2023 van Noardeast-Fryslân, zijn nog niet verwerkt in een beleidskader.
- Al bijna anderhalf jaar –sinds januari 2019- is het platform Bestrijding armoede en sociale uitsluiting actief. De gemeente heeft middels subsidieverstrekking dit platform mede mogelijk gemaakt. Het platform wordt actief benut door de gemeente voor beleidsontwikkeling ‘van onderop’. Deze ontwikkeling verdient een doorvertaling naar een nieuw beleidskader.
- Het oude beleidskader mist integraliteit en kindgerichtheid en dient op deze onderdelen vernieuwd te worden.

In plaats van een herziening van het oude beleidskaders is besloten om met een geheel nieuw beleidskader én een startnotie te komen. Elementen uit de oude beleidskaders, die nog actueel zijn, worden overgenomen. Het nieuwe beleidskader Kindgericht & Integraal armoedebeleid 2020-2023 verschijnt in het najaar 2020 en heeft 2 belangrijke uitgangspunten; het is integraal en het is kindgericht.

Sinds begin 2019 is veel geïnvesteerd in armoedebestrijding in de gemeente Noardeast-Fryslân. Deze lijn wordt doorgetrokken. In deze startnotitie wordt aangegeven hoe het huidige armoedebeleid geoptimaliseerd kan worden en worden de kaders van het nieuwe armoedebeleid voor u uiteengezet. Een voorproefje als het ware op wat u dit najaar kunt verwachten van het nieuwe beleidskader.

Maar deze startnotitie is nog niet ‘af’. En dat is ook niet de bedoeling. Integraal armoedebeleid maak je met elkaar. Met raadsleden, stakeholders, maatschappelijke partners en inwoners. Daarom organiseren we vanaf september ‘inputsessies’ op deze startnotitie. Organisaties, stichtingen, vrijwilligersorganisaties en individuele inwoners worden uitgedaagd om mee te bouwen aan het nieuwe armoedebeleid van de gemeente Noardeast-Fryslân.



ARMOEDE

Armoede is volgens de definitie van de Verenigde Naties: het niet kunnen voorzien in de eerste levensbehoeften. Zij ontstaat wanneer een persoon of een groep mensen onvoldoende betaal- en/of ruilmiddelen heeft om in de primaire levensbehoeften te kunnen voorzien.

Mensen zijn arm wanneer ze gedurende langere tijd niet de middelen hebben voor de goederen en voorzieningen die in hun samenleving als minimaal noodzakelijk gelden. Dit is de definitie van armoede die het SCP hanteert. Armoede is te weinig financiële mogelijkheden hebben voor de minimaal noodzakelijke goederen en voorzieningen. Iemand is arm wanneer hij onvoldoende inkomen heeft voor bijvoorbeeld

voeding of een goede woning. Het SCP gaat daarbij uit van een minimale levensstandaard, dus van beperkte uitgaven aan deze posten. Iemand is niet arm als hij voldoende inkomen heeft, maar dat aan iets anders uitgeeft. Kortom, leven in armoede betekent dat je te weinig financiële mogelijkheden hebt om de minimaal noodzakelijke goederen en voorzieningen te bekostigen.

INTEGRAAL ARMOEDEBELEID

‘Met een integraal armoede- en schuldenbeleid voorkomen gemeenten dat zo weinig mogelijk kinderen buiten de boot vallen. Dit doen de gemeenten in samenwerking met maatschappelijke organisaties.’

Uit: Kindgericht armoedebeleid, Nederlands Jeugdinstituut

Armoede beperkt de mogelijkheden om deel te nemen aan sociale activiteiten en andersom kan een gebrek aan sociale contacten de kansen verkleinen op het vinden van een passende baan. Momenteel is armoedebeleid in de gemeenten Noardeast-Fryslân gekoppeld aan het beleidsterrein Participatie, werk en inkomen. Een koppeling van het armoedebeleid aan o.a. de WMO maakt het mogelijk om armoede te relateren aan een breed scala aan beleidsterreinen zoals gezondheid, wonen, leefbaarheid, jeugd, opvang, mantelzorg, vrijwilligerswerk en huiselijk geweld, ouderen mishandeling en kindermishandeling. Door de koppeling kan integraal en kindgericht armoedebeleid echt gestalte gaan krijgen. Hiermee wordt voorkomen dat problemen die spelen binnen andere beleidsterreinen armoedeposities veroorzaken. Uiteraard blijft ook de koppeling tussen inkomensondersteuning en participatie bestaan.

Integraal armoedebeleid is méér dan voorkomen en terugdringen van armoede; het dient ook andere doelen. Dit omdat ar-

moede over meer gaat dan alleen geld; het veroorzaakt sociale uitsluiting op verschillende levensdomeinen die sterk met elkaar verweven zijn (werk, onderwijs, gezondheid, wonen en vrije tijd). Zo wordt de volksgezondheid bevorderd wanneer niemand op financiële gronden medische behandelingen uitstelt of zelfs weigert. Echter, het tegenovergestelde: ‘ongezond maakt arm’ dient ook voorkomen te worden. De hoge kosten gemoeid met gezondheidsklachten mag mensen niet de armoede in trekken.

Met andere woorden: integraal armoedebeleid dient de vicieuze cirkel die zich uitstrekt over verschillende leefdomeinen te doorbreken. Dit heeft niet alleen een grote impact op de persoon die zich op deze wijze uit de armoedesituatie weet te onttrekken maar ook op de samenleving als geheel. Het geeft een impuls aan de economie en de volksgezondheid.



KINDGERICHT ARMOEDEBELEID

Als er thuis geldproblemen zijn, heeft dat ook invloed op hoe jij je voelt. Misschien schaam je je wel, maak je je zorgen om je ouders of ben je bang dat je geen goede toekomst hebt. Van al dat gepieker kun je flinke last van stress of buikpijn krijgen. Ook op school kan het minder goed gaan. Je kunt je niet goed concentreren, en thuis huiswerk maken lukt vaak ook niet. Soms denkt de school daardoor dat jij minder goed kunt leren. Thuis hebben je ouders soms minder tijd en aandacht voor je, omdat ze worden opgeslokt door hun eigen problemen'.

Uit: De Kinderombudsman

Schoolreisjes, sporten, muziekles, een verjaardag vieren of een dagje uit. Het lijkt zo gewoon dat alle kinderen in Nederland hieraan kunnen deelnemen, maar niet elke ouder heeft het geld hiervoor. Een op de acht kinderen leeft in een gezin onder de armoedegrens. Dit heeft een negatieve invloed op hun ontwikkeling en participatie in de samenleving. Vooral kinderen van alleenstaande moeders lopen risico om in armoede op te groeien. Ook kinderen uit gezinnen met een niet-westerse achtergrond en met ouders uit de nieuwe EU-lidstaten, zoals Roemenië en Bulgarije, hebben relatief vaak met armoede te maken.

Hoewel kinderen met werkende ouders minder kans hebben om in armoede op te groeien, gaat het in absolute aantallen om de meeste kinderen. Werken biedt geen garantie om uit de armoede te ontsnappen. De groep van gezinnen met werkende ouders valt vaak buiten het armoedebeleid en van

inkomensafhankelijke regelingen. De Sociaal Economische Raad (SER) beveelt aan om armoedebeleid ook te richten op arme kinderen met werkende ouders, zeker waar armoede zich langdurig voordoet.

Hoe langer een gezin geldgebrek heeft, des te groter is de kans op nadelige gevolgen voor het welbevinden en de ontwikkeling van de kinderen. De problemen variëren van sociale uitsluiting tot psychische problemen. Wie als kind met geldzorgen wordt geconfronteerd, loopt bovendien meer risico op latere leeftijd in een vergelijkbare situatie terecht te komen.

Bron: NJI, Kindgericht armoedebeleid, Handreiking aan Nederlandse gemeenten voor effectief kindgericht armoedebeleid



JEUGDPARTICIPATIE

De bestrijding van armoede onder kinderen en jongeren is al een aantal jaren een speerpunt van het overheidsbeleid. Dit komt mede door onderzoek van de Kinderombudsman (2013). Het beleid zet vooral in op verbetering van de maatschappelijke participatie en kansengelijkheid van kinderen die in armoede opgroeien. Sinds januari 2017 ontvangen de gemeenten hiervoor jaarlijks 85 miljoen euro extra. Het is de bedoeling dat zij dit geld gebruiken voor voorzieningen die direct ten goede komen aan kinderen en jongeren in armoede (TK 2018-2019).

Jeugdparticipatie is gedefinieerd als: de invloed die een jeugdige heeft op zijn of haar leefomgeving. Als het gaat om jeugdparticipatie betreft het grofweg twee groepen: kinderen tot 12 jaar en jongeren van 12 tot 23 jaar. Jeugdparticipatie betreft alle beleidsterreinen op lokaal niveau die voor kinderen en jongeren relevant zijn. Het gaat om de ontwikkeling van beleid, de uitvoering en de evaluatie. Een gemeente kan kinderen en jongeren op allerlei manieren betrekken bij haar beleid en de twee belangrijkste vragen voor onze gemeente zijn:

1. *Hoe gaan we kinderen en jongeren betrekken bij de beleidsvorming?*
2. *Hoe bereiken we kinderen en jongeren die opgroeien in armoede Noardeast-Fryslân?*

PROCÈS VAN STARTNOTITIE NAAR BELEIDSKADER EN UITWERKING

Fase 1: Oriëntatie (januari 2020 – juni 2020)

De oriëntatiefase bestaat uit het oriënteren op verschillende actuele onderwerpen op het terrein van armoede. Wat leeft er? Wie zijn er betrokken? Welke data is er beschikbaar? Wat doen we nu al? Welke signalen vangen we op, met wie werken we samen en met wie willen we samen werken? In deze fase is nauw samengewerkt met de ervaringsdeskundigen van het Platform 'Bestrijding armoede en sociale uitsluiting'.

Fase 2: Schrijven startnotitie en betrekken gemeenteraad (mei 2020 - oktober 2020)

Dit is de huidige fase en bestaat uit het schrijven van deze startnotitie. De gemeenteraad wordt in deze fase betrokken, zodat vanuit de raad input geleverd kan worden met belangrijke onderwerpen voor het nieuwe beleidskader.

Fase 3: Spreken ketenpartners en inwoners en uitwerking beleidskader (juni 2020 – nov. 2020)

In deze fase worden ketenpartners, maatschappelijke partners, raadsleden en inwoners betrokken bij het 'bouwen' van het nieuwe armoedebeleid. De input wordt betrokken om de gekozen onderwerpen een goede invulling te geven en behoeften te peilen. Aan de hand hiervan wordt het beleidskader uitgewerkt.

Fase 4: Presentatie beleidskader aan gemeenteraad (begin 2021)

Het nieuwe beleidskader wordt gepresenteerd aan de gemeenteraad.

Fase 5: Uitvoering beleidskader (2020 – 2023)

Na vaststelling van het beleidskader door de gemeenteraad kan uitvoering worden gegeven aan de gekozen onderwerpen.



WETTELIJKE- EN BUITENWETTELIJKE KADERS (HUIDIGE SITUATIE)

In het kader van het algehele minimabeleid bestaan er wettelijke en buitenwettelijke regelingen, projecten en subsidieverleningen. Onderstaand zijn alle bestaande regelingen op hoofdlijnen opgesomd.

Wettelijk

- Individuele bijzondere bijstand (artikel 35 lid 1 Participatiewet)
- Individuele inkomenstoelage (artikel 36 Participatiewet)
- Individuele studietoelage (artikel 36b Participatiewet)
- Kwijtschelding gemeentelijke heffingen
- Bieden van schuldhulpverlening (Wet gemeentelijke schuldhulpverlening)

Buitenwettelijk

- Lauwersregeling
- Tegemoetkoming eigen bijdrage kinderopvang
- Categorieale bijzondere bijstand (artikel 35 lid 3 Participatiewet)
- Project VoorzieningenWijzer
- Uitbrengen minimagids
- Subsidieverlening:
 - Kindpakket (St. Jeugdfonds Jeugd en Cultuur en St. Leergeld)
 - Voedselbanken
 - Project Armoede en sociale uitsluiting
 - Stichting Urgente Noden Friesland (SUNOF)

ONTWIKKELINGEN IN WET- EN REGELGEVING

Wet- en regelgeving is constant in beweging. Er zijn een aantal wetswijzigingen waarmee rekening gehouden moet worden bij het vaststellen van het nieuwe beleidskader.

Wijziging Wet gemeentelijke schuldhulpverlening (Wgs)

Wijziging ter ondersteuning van vroegsignalering, betere dienstverlening en kortere doorlooptijden via het faciliteren van de uitwisseling van persoonsgegevens. De regelgeving wordt AVG-conform gemaakt.

Uitwisseling Persoonsgegevens en Privacy (UPP)

Wijziging van de Wgs, Participatiewet, Wmo 2015 en de Jeugdwet. De wijziging creëert een grondslag om over domeinen heen noodzakelijke gegevens uit te wisselen.

Adviesrecht gemeenten bij schuldenbewind

Wijziging van het Burgerlijk Wetboek (1) inzake curatele, beschermingsbewind en mentorschap. Biedt gemeenten de mogelijkheid advies uit te brengen aan de rechter bij verzoeken tot instellen van bewind waarbij sprake is van schuldenproblematiek.

Wet modernisering elektronisch bestuurlijk verkeer

Dit wetsvoorstel wijzigt bepalingen in de Algemene wet bestuursrecht over elektronisch bestuurlijk verkeer. Sinds de inwerkingtreding van deze regeling in 2004 hebben zich zo veel

technologische en maatschappelijke ontwikkelingen voorgedaan, dat het wenselijk is om de regels over elektronisch bestuurlijk verkeer te moderniseren. Het computergebruik en het gebruik van internet hebben een hoge vlucht genomen. Daarnaast zijn er veel mogelijkheden van verkeer via de elektronische weg bijgekomen.

Burgers en organisaties verwachten tegenwoordig dat bestuursorganen (zoals bijvoorbeeld gemeenten) ook langs elektronische weg bereikbaar zijn. In het regeerakkoord van 2012 is daarom afgesproken dat bedrijven en burgers zaken die ze met de overheid doen – zoals het aanvragen van een vergunning – digitaal moeten kunnen afhandelen. Het regeerakkoord van 2017 en de kabinetsagenda Digitale Overheid stellen dat overheidscommunicatie die nu nog fysiek plaatsvindt, in de toekomst ook digitaal moet kunnen, waarbij er een keuzemogelijkheid blijft om per post met de overheid te communiceren.

ONDERWERPEN EN AANDACHTSGEBIEDEN

Op de volgende pagina's ziet u een korte, overzichtelijke uitwerking van de hoofdonderwerpen die in het nieuwe beleidskader aan bod zullen komen. Deze onderwerpen zijn niet begrensd. Tijdens de 'inputsessies' die -hopelijk (i.v.m. de Corona-maatregelen) wordt onderzocht hoe deze sessies veilig georganiseerd kunnen worden) -vanaf september georganiseerd gaan worden kunnen meer uitdagingen, onderwerpen en thema's aangedragen worden. De hoofdonderwerpen zijn verdeeld in 7 clusters ('Paraplu' genoemd). Per onderwerp wordt een korte uitleg/beschrijving van het onderwerp gegeven, wordt aangegeven wat de uitdaging/opgave is, wat we als gemeente willen gaan doen per onderwerp en waar nodig wordt ook aangegeven voor welke dilemma's we staan als gemeente met betrekking tot het onderwerp. In het nieuwe beleidskader, dat dit najaar gaat verschijnen, worden de subonderwerpen nader uitgewerkt en vertaald naar concrete acties en plannen. Hiermee zal het nieuwe beleidskader vooral het karakter krijgen van een actieprogramma; meer daden, minder woorden.



PARAPLU: DE BASIS

Met 'De Basis' wordt bedoeld: de visie, doelstellingen, doelgroepen en bouwstenen van het nieuwe beleidskader 'Integraal en kindgericht armoedebeleid' van de gemeente Noardeast-Fryslân.

Onderwerp: Doelgroepen armoedebeleid

Uitleg/beschrijving:

Volgens het CBS vallen onder de groep mensen 'levend in armoede' vooral mensen die langdurig een laag inkomen (uitkering) hebben en alleenstaande ouders. Het CBS noemt als risicogroepen met een laag inkomen onder of rond het sociaal minimum, éénouder gezinnen, huishoudens met een (langdurige) uitkering, niet-westerse allochtonen (statushouders), werkenden met een laag inkomen en zelfstandigen. Er wordt

gesproken van risicogroepen omdat niet iedereen uit deze groepen te maken krijgt met armoede. Een lage sociaaleconomische status en taalachterstand zijn risicofactoren.

Huidige situatie in Noardeast-Fryslân

In de gemeente Noardeast-Fryslân leven tenminste 1400 huishoudens onder de lage inkomensgrens (gemeten in 2018). Een kwetsbare groep waar armoede en schuldenproblematiek op de loer liggen. Ook kinderen kunnen hier de dupe van worden.

Laag en langdurig laag inkomen
Inkomensgrens huishouden
Duur inkomenspositie
Kenmerken van huishoudens
Periode

: gemeente Noardeast-Fryslân
: Inkomen tot lage-inkomensgrens
: Ten minste 1 jaar
: Particuliere huishoudens
: 2018

Particuliere huishoudens	Personen	Kinderen	Particuliere huishoudens relatief	Personen relatief	Kinderen relatief
x 1 000	x 1 000	x 1 000	%	%	%
1,4	2,7	0,8	7,6	6,2	8

- Het aantal huishoudens en personen (volwassenen én kinderen) daalt niet verder in 2016 t/m 2018. Dit is ook het algemeen beeld voor Friesland (FSP-nieuwsbericht). Dit is zowel het geval in absolute aantallen als percentages;
- In 2018 (voorlopige cijfers) gaat het daarbij grofweg om 1.400 huishoudens, 2.700 personen waaronder 800 kinderen.
- De groep 'werkende armen' daalt niet verder in 2016 t/m 2018: zowel absoluut als relatief gezien. In 2018 grofweg 3% van alle huishouden tot deze groep (laag inkomen met inkomen uit werk of eigen onderneming)
- Over de jaren 2014 t/m 2018 neemt de langdurige armoede (minimaal 4 jaar of langer) licht toe in gemeente Noardeast-Fryslân (maar ook elders in Friesland en Nederland algemeen) Waar dit in 2014 dit 2.3% huishoudens betrof is dit in 2018 opgelopen naar 3.2% in Noardeast-Fryslân. Absoluut gaat om een verschil van grofweg 200 huishoudens, maar dit is te grofmazig (omdat CBS afrondt op 100-tallen).

Opgave/uitdaging

Hebben we als gemeente voldoende zicht op welke groepen risico lopen om in armoede te vervallen? Kunnen we deze groep in beeld brengen? Weten we de behoeften en hulpvra-

gen van deze doelgroepen? Gebruiken we de juiste communicatiemiddelen om deze groepen te benaderen? Antwoord op deze vragen biedt de mogelijkheid te bezien of al deze verschillende risicogroepen voldoende bediend worden met de reeds getroffen voorzieningen.

Wat willen we gaan doen?

- Behalve het benoemen en beschrijven van alle groepen inwoners (denk vooral ook aan 'de nieuwe Coronawerklozen' en arme werkenden) die deel uitmaken van 'de doelgroep', dienen we als gemeente met een plan te komen hoe we deze verschillende groepen kunnen bereiken en ondersteunen.
- Het huidige beleid heeft nog niet specifiek oog voor zzp'ers en werknemers met een flexibele arbeidsrelatie en/of laagbetaalde banen. Aanbevelingen ter optimalisatie van het beleid zullen zich zodoende onder andere op hen richten.
- Meer datagestueerd ontwikkelen, werken en monitoren m.b.t. de doelgroep.
- Betere aansluiting op de doelgroep 'laaggeletterden'.



Onderwerp: Visie, doelen en bouwstenen armoedebeleid

Uitleg/beschrijving:

In het nieuwe beleidskader 'Integraal en kindgericht armoedebeleid' zal de visie en zullen de gemeentelijke doelstellingen beschreven worden. Een deel van de doelstellingen komt uit de raadsagenda/coalitieprogramma, een deel wordt overgenomen uit het oude beleidskader. De visie en nieuwe doelstellingen worden gevormd samen met maatschappelijke partners, raadsleden, inwoners, stakeholders en collega's van o.a. het Gebiedsteam, Ynkomen, Schuldienstverlening en werk- leerbedrijf NEF.

De 8 bouwstenen voor het nieuwe beleidskader zijn:

1. Verbonden met andere beleidsterreinen, ook buiten het Sociaal Domein.
2. Actiegericht.
3. Maatregelen zijn gericht op participatie.
4. Maatregelen zijn gericht op versterking van de eigen kracht.
5. Inzet op preventie.
6. Een vangnet alleen waar dat nodig is.
7. Samenwerking met maatschappelijke en particuliere initiatieven.
8. Met elkaar. Voor elkaar.

Opgave/uitdaging

Bij het stellen van doelen in het kader van armoedebeleid hebben gemeenten nogal eens de neiging om doelen te stellen, zonder daar een wat (activiteitenprogramma) aan te verbinden. Dus, behalve dat de gestelde doelen uiteraard SMART dienen te zijn, dient ook aangegeven te worden, wat we gaan doen, hoe we onze doelen gaan bereiken en wie daarbij betrokken is.

Wat willen we in ieder geval (meer) gaan doen/bereiken?

- We zetten in op preventie en vroegsignalering;
- De gemiddelde schuld waarmee mensen zich melden voor schuldhulpverlening, daalt;
- We zetten in op intergenerationele armoedebestrijding;
- Er is een integrale aanpak over de levensdomeinen. Bij

het oppakken van financiële hulpvragen staat de doelmatigheid van inkomensondersteuning voorop;

- Armoedebeleid moet integraler, dus verbinden aan o.a. gezondheidsbeleid, de woonvisie, energietransitie en sportbeleid;
- (Werkende) Minima maken meer gebruik van minimaregelingen;
- Er zijn minder inwoners met (problematische) schulden;
- Bedrijven, fondsen, scholen, maatschappelijke organisaties en particuliere initiatieven (intermediairs) leveren samen met de gemeente een bijdrage aan armoedebestrijding;
- Vergroten bekendheid van regelingen en het maken van 1 loket/portal voor minima;
- Steviger inzetten op bestrijden kinderarmoeden door o.a. vergroten naamsbekendheid van Kindpakket.nl;
- Versterking van eigen kracht inwoners met smalle beurs;
- Pilot preventie en vroegsignalering;
- Project Minimacoach;
- Vervolg pilot De VoorzieningenWijzer;
- De invloed van het armoedebeleid wordt gevolgd door onder andere te kijken naar deelname aan voorzieningen voor minima en aan activiteiten voor kinderen. Door in gesprek te gaan over de betekenis van deze cijfers, dient het armoedebeleid verder verbeterd te worden. Participatie, meedoen en perspectief bieden staan hierbij centraal.
- Zoveel mogelijk mensen bijstandsonafhankelijk te maken, samen met werk- en leerbedrijven zoals NEF;
- Een doelgerichte, proactieve aanpak van armoede, schulden en eenzaamheid.
- Stille nood en armoede zichtbaar maken om duidelijk te hebben wie hulp nodig heeft;
- Vrijwilligers en ervaringsdeskundigen inzetten en waarderen;
- Energietransitie: aandacht voor inwoners met een smalle beurs
- De 'wat-vraag' gaan we formuleren wanneer alle doelen vastgesteld zijn. Dit doen we door integraal urgentie te bepalen, samen met onze samenwerkingspartners, raadsleden en inwoners.



PARAPLU: PARTICIPATIE

Armoede valt het best te voorkomen door inkomen uit werk. Maar toeleiding naar werk is meestal niet genoeg. Er is vaak meer nodig om vicieuze cirkels van armoede en isolement te doorbreken. De toegenomen complexiteit van armoede vraagt om een integrale aanpak. Daarom wordt aansluiting gezocht bij het beleid op het gebied van gezondheid, participatie, onderwijs en jeugdbeleid, sport en kunst en cultuur.

Onderwerp: Aan het werk

Uitleg/beschrijving:

De eenvoudigste manier om uit armoede te komen? Betaald werk! Of toch niet? Uit een SCP-onderzoek (Hoff, Goderis, van Hulst & Wildeboer-Schut, 2018) blijkt dat meer dan 40 procent van de mensen die in armoede leven erin slaagt dankzij werk boven de armoedegrens uit te komen. Een bijkomend voordeel is dat werken (en salaris ontvangen) mogelijkheden creëert om gebruik te maken van het openbaar vervoer, om cadeaus te kopen en voor andere 'sociale' uitgaven. Ook draagt werk bij aan een directe uitbreiding van het sociale netwerk doordat de betrokkene nieuwe collega's leert kennen (Hoff, 1988).

Natuurlijk is het vergroten van economisch kapitaal een belangrijk werkzaam element bij de aanpak en preventie van armoede. Dit kan via betaald werk, maar zeker ook via een opleiding of studie. Arbeid is volgens sommigen (bijvoorbeeld Van Geuns, 2013) de beste manier om uit armoede te ontsnappen. Maar het idee dat (alleen) werk helpt in de strijd tegen armoede, wordt niet door iedereen gedeeld. Het zou een groot misverstand zijn om te veronderstellen dat louter betaald werk de beste remedie is voor het bestrijden van armoede (Taylor-Gooby, 2013; Gowr, 2000).

Opgave/uitdaging

In onze re-integratie aanpak is alléén het bemiddelen van bijstandsgerechtigden naar betaald werk niet voldoende om iemand uit zijn positie van armoede, schulden en financiële kwetsbaarheid te halen en te houden. In samenwerking met NEF zal meer aandacht en coaching op armoedebestrijding in individuele traject dienen te komen.

Door de huidige Corona crisis vragen meer mensen –vooral jongeren– een WW-uitkering aan en doen meer ZZP-ers een beroep op het noodpakket en op ons sociale stelsel. De huidige arbeidsmarkt is drastisch veranderd en de tijden van economische hoogconjunctuur lijken voorbij. Onduidelijk is wanneer economisch herstel zal optreden. Behalve dat de gemeente (op termijn) meer uitkeringen Participatiewet zal gaan verstrekken en dus meer mensen (met name jongeren en flexwerkers) moet gaan bemiddelen naar werk, zullen er (veel) minder vacatures zijn om deze mensen naartoe te bemiddelen. Ook zal om- en bijscholing nodig zijn voor de 'nieuwe Corona-werklozen'. Daarnaast zullen mensen met

een afstand tot de arbeidsmarkt stevige concurrentie gaan ondervinden van mensen die net hun baan zijn kwijtgeraakt en dus meer recente en relevante werkervaring hebben. Een enorme opgave voor onze gemeenten en ons werk- leerbedrijf NEF.

In samenwerking met NEF moeten we rekening houden met de kwaliteit van het aangeboden werk en het feit dat werkenden die vooral aan de 'onderkant' van de arbeidsmarkt actief zijn (relatief) steeds lagere lonen ontvangen.

Hoewel mensen die werken minder vaak arm zijn, zijn er ook steeds meer 'werkende armen'. De inkomsten die mensen ontvangen uit werk passen niet meer bij de (stijgende) kosten van wonen, energiekosten, gezondheidszorg en levensonderhoud (bijv. na een echtscheiding). Naarmate de arbeidsmarkt 'flexibeler' wordt, draagt werken ook minder bij aan het verbeteren van persoonlijke omstandigheden (zoals het oplossen van stress, het afbetalen van schulden en gevoelens van voldoening).

Wat willen we gaan doen?

- Samen met NEF tijdens re-integratie trajecten meer oog hebben voor en inspelen op de psychologische gevolgen van armoede en het hebben bij schulden bij bemiddeling naar werk.
- Onderzoek naar armoedeval bij aanvaarden werk.
- Onder bijstandsgerechtigden met een schuldregeling blijkt dat de meeste ondervraagden gemotiveerd waren om weer te gaan werken. Wel waren er tegelijkertijd verschillende belemmeringen bij het zoeken naar werk. Kennis en vaardigheden die nodig zijn om werk te doen, waren niet altijd aanwezig. Ook lichamelijke en psychische klachten bleken een rol te spelen. Een andere factor die specifiek bij deze doelgroep een rol speelt, is de neiging om risicomijdend en terughoudend te zijn bij het zoeken naar werk. Vaak uit angst om de stabiliteit van hun inkomen en daarmee de schuldregeling in gevaar te brengen. Een oplossing hiervoor is dat de gemeente bij de start van een nieuwe arbeidsbetrekking het inkomen garandeert.
- Een andere oplossing is dat schuldhulpverleners in schuldregelingen afspraken opnemen over tijdelijke terugloop van het inkomen bij het aangaan van een dienstverband, om de angst van schuldenaren te verminderen.

Onderwerp: Meedoen op eigen kracht

Uitleg/beschrijving:

De rol van de gemeentelijke overheid en inwoners is de laatste jaren veranderd. De gemeente verwacht meer van de eigen inwoners en zoekt meer samenwerking met maatschappelijke partners. Het is de verwachting en wens dat er de komende jaren meer burgerinitiatieven ontstaan. Als het gaat om armoedebestrijding is 'meedoen' een belangrijk middel.

Opgave/uitdaging:

Alle inwoners van Noardeast-Fryslân kunnen meedoen. Dit willen we bereiken door samen met inwoners en maatschappelijke organisaties voorwaarden te scheppen voor een betekenisvolle manier deelname aan onze samenleving. Armoedebeleid begint bij het voorkomen van problemen. Preventie van schulden, ook bij kinderen en jeugdigen. Het is van groot belang om snel te signaleren als het misgaat of mis dreigt te gaan. We willen de inkomenspositie en participatie duurzaam verbeteren en maatschappelijke uitsluiting zoveel mogelijk voorkomen. Mensen worden aangemoedigd om vanuit eigen kracht hun leven en financiën weer op orde te krijgen. Voorkomen moet worden dat problemen doorgegeven worden aan volgende generaties.

Wat willen we gaan doen?

- Specifieke aandacht en nieuwe maatregelen voor kinderen en jeugdigen.
- Voor inwoners die zelf niet kunnen voorzien in de noodzakelijke kosten van bestaan stellen we financiële middelen beschikbaar zodat zij deel kunnen nemen aan sportieve en/of sociaal-culturele activiteiten. De gemeente heeft hierbij extra oog voor deelname van kinderen en jeugdigen.
- Via ons dienstenaanbod en subsidiebeleid (waaronder Stichting Leergeld, Jeugdfonds Sport en Cultuur, Voedselbank, Administratiesprekuren), minimabeleid, budgetbeheer en schuldhulpverlening wordt invulling gegeven aan het bevorderen van zelfredzaamheid en participatie.
- Meer bekendheid geven aan particuliere fondsen en aan de Stichting Urgente Noden: SUN. Ook de organisaties die door de gemeente worden gesubsidieerd krijgen nadrukkelijk de vraag om meer bekendheid te geven en samen te werken met particuliere initiatieven en fondsen.
- Via een nieuwe 'meedoe-regeling' kan de gemeente bijdragen aan onder meer de contributie voor een cursus, sportclub of vereniging. Ook kan de gemeente door afgifte van kortingspassen inwoners laten meedoen met bijvoorbeeld culturele activiteiten.



PARAPLU: COMMUNICATIE

Willen we ons armoedebeleid effectief laten zijn, dan is communicatie essentieel voor het slagen hiervan. Wanneer we het over communicatie hebben, dan spreken we over 2 belangrijke componenten, namelijk: 1. Optimale samenwerking tussen de verschillende samenwerkingspartners, en 2. Communicatie die aansluit bij de doelgroep.

Onderwerp: Samenwerking in de ambtelijke organisatie en binnen het 'speelveld', met stakeholders, samenwerkingspartners en maatschappelijke partners

Uitleg/beschrijving:

Integraal beleid voer je als gemeente niet alleen, dat doe je samen met je partners, stakeholders en inwoners. Denk bijvoorbeeld aan de woningbouwcorporaties als het gaat om wonen, maar ook aan een breed pallet aan instellingen op gebied van onderwijs, zorg, sport, welzijn & maatschappelijk werk, charitatieve organisaties etc. Veel organisaties spelen of kunnen een rol spelen bij armoedebestrijding en het voorkomen van armoede. Dit netwerk bestaat in feite al in Noardeast-Fryslân en veel stichtingen en organisaties weten elkaar goed te vinden. De gemeente heeft hierbij een stimulerende en faciliterende rol om het netwerk uit te breiden (met eventuele nieuwkomers, denk hier bijvoorbeeld aan het betrekken van onderwijsinstellingen, zorgverzekeraars en werkleerbedrijf NEF en te ondersteunen bij het vervullen van hun rol.

Opgave/uitdaging

Ook binnen de eigen gemeentelijke organisatie kunnen werkzaamheden beter afgestemd worden op het gebied van ar-

moedebestrijding. Dit geldt voor zowel de uitvoering als voor beleidsontwikkeling. Denk aan een betere afstemming tussen de werkzaamheden van team Mienskip, Belastingen, Ynkomen/schulddienstverlening, Uitkeringsadministratie, Gebiedsteam, Beleid sociaal domein en het KCC. Belangrijk is verder dat samenwerkingspartners elkaar op de hoogte houden van (wijzigingen in) het aanbod van (gemeentelijke) regelingen en voorzieningen. Dit zodat zij, indien de situatie van een cliënt daarom vraagt, naar de juiste instanties kunnen doorverwijzen. Dit betekent voor alle partners, inclusief de gemeente zelf, met een brede blik naar de cliënt behoren te kijken.

Wat willen we gaan doen?

Armoede moet onderdeel worden van de signaleringsfunctie van alle relevante professionals (Gebiedsteam, onderwijs, maatschappelijk werk, welzijn, GGZ, etc.). Zo moet bijvoorbeeld de financiële situatie onderdeel worden van het keukentafelgesprek bij regisseurs jeugd- en WMO. Een warme overdracht is nodig om de doorverwijzing te laten slagen. Over de signalering en doorverwijzing moeten heldere afspraken gemaakt worden door de verschillende samenwerkende partners.



Armoede moet
onderdeel worden
van de signale-
ringsfunctie van
alle relevante
professionals

Onderwerp: Gedragsbewust beleid (stress sensitief werken en sociaal incasseren)

Uitleg/beschrijving:

In de afgelopen jaren hebben Rijksoverheid, grote uitvoerders en lokale overheden steeds meer ingezet op socialere manieren van incasseren. Toch zijn de incassopraktijken van sommige overheden en commerciële partijen de oorzaak van meer financiële problemen. De houding en toon van schuldeisers werkt dan stressverhogend met soms ongewenst gedrag (zoals het niet open maken van brieven) tot gevolg. Ook kan de stapeling van boetes en incassobevoegdheden ervoor zorgen dat inwoners minder overhouden dan het minimum bedrag waar zij recht op hebben (de beslagvrije voet). Het is dan logisch of haast onontkoombaar dat nieuwe schulden gemaakt worden.

Opgave/uitdaging

Mogelijkheden zoeken binnen de wettelijke beperkingen om ervoor te zorgen dat gemeentelijke – zowel communicatieve als financiële – incassopraktijken niet tot extra kosten voor schuldenaar en samenleving leidt. In onze gemeentelijke dienstverlening en hulpverlening meer aandacht voor stress sensitief werken.

Wat willen we gaan doen?

- Ontwikkelen van een basisnorm voor sociaal incasseren in de eigen gemeente. Dat zorgt ervoor dat de uitgangspunten met betrekking tot incasseren op iedere afdeling hetzelfde zijn.
- We zetten bijzondere incassobevoegdheden zoals de overheidsvordering alleen in bij mensen die niet zijn geregistreerd in het beslagregister.

- Instellen van een Jongeren Perspectief Fonds.
- Voorkomen van (extra) stress bij betalingsachterstanden. We streven in de communicatie daarom naar een persoonlijke en positieve benadering. Zijn brieven, zoals aanmaningen en herinneringen, nodig? Dan schrijven we ze in begrijpelijke taal (B1-niveau).
- We maken schuldenaars, hulpverleners en inwoners ervan bewust dat het inkomen ongemerkt onder het minimale maandbedrag (beslagvrije voet) kan komen waar iemand recht op heeft kan komen.
- We onderhouden korte lijnen met grote uitvoerders zoals de Belastingdienst, UWV, CJIB of SVB om waar mogelijk maatwerk te kunnen leveren. We benaderen deze uitvoerders proactief wanneer zij de beslagvrije voet verkeerd berekend hebben en stimuleren hen om deze berekening aan te passen.
- We bouwen een duurzame relatie op met lokale schuldeisers en spreken hen ook aan op hun verantwoordelijkheid.
- We maken afspraken met lokale partners zoals de woningcorporaties over hun incassobeleid en delen de kennis over effectief communiceren.
- Zoveel mogelijk voorkomen van huisuitzettingen.

Dilemma

De overheid is de grootste schuldeiser. Gemeenten ervaren hier vaak de effecten van in de praktijk. Het is de vraag of (nieuwe) wet- en regelgeving voldoende ruimte biedt om sociaal incasseren te kunnen borgen.



PARAPLU: BETAALBAARHEID

‘Tegemoetkoming kan helpen om over het twistpunt van de betaalbaarheid heen te stappen; zo kan er sneller overgegaan worden van praten naar daden’, aldus Ellen Verbakel (Radboud Universiteit Nijmegen). In de woorden van Gerbert Kraaykamp, hoogleraar aan diezelfde universiteit: ‘Draagvlak kan pas gecreëerd worden, als bevolkingsgroepen naar draagkracht worden belast voor de kosten die de energietransitie met zich brengt. Bron: Socialevraagstukken.nl

Onderwerp: Sociale energietransitie en wonen

Uitleg/beschrijving:

Ook al woon je in een prima geïsoleerd huis, ook al douche je kort, ook al zet je de thermostaat op 18 graden, als je de eindjes aan elkaar moet knopen is ook een bovengemiddeld lage energierekening een hoge kostenpost. Armoede en klimaatverandering zijn serieuze problemen. De oplossing voor het ene probleem kan bovendien het andere probleem vergroten. Dat mag niet gebeuren. Armoede is armoede, ook in de transitie.

Opgave/uitdaging

De energietransitie heeft gevolgen voor iedereen. Gezinnen met een laag inkomen geven hier veelal geen prioriteit aan. Zij zijn bezig met overleven en hebben niet de ruimte in hun hoofd om zich voor te bereiden op deze opgave. Ook hebben zij niet de financiële middelen voor energiebesparende maatregelen. Tegelijkertijd is de voorspelling dat de energielasten – mede door de energiebelasting- relatief het meest stijgen voor huishoudens met een laag inkomen. Het risico bestaat dat deze huishoudens klem komen te zitten tussen stijgende lasten en beperkte (investerings)mogelijkheden. Voor de voortvarende overgang naar duurzame energie is het essentieel dat de overheid huishoudens met lagere inkomens tegemoet komt. Dat is een van de uitkomsten van het eerste Sociologenpanel, een nieuw initiatief van de Nederlandse Sociologische Vereniging en Sociale Vraagstukken.

Een randvoorwaarde voor een geslaagde sociale energietransitie is de (structurele) samenwerking tussen de beleidsdomeinen wonen/duurzaamheid en sociaal domein/armoede binnen een gemeente.

Wat willen we gaan doen?

Technisch

- We gaan verkennen hoe de (financiële) voordelen van technische innovaties terug kunnen vloeien in de dorpen en wijken in Noardeast-Fryslân.

Financieel

- We verkennen mogelijkheden voor nieuwe financieringsmodellen zoals gebouwgebonden financiering en voorfinanciering van investeringen.

- We benutten de kansen die de energietransitie geeft wat betreft werkgelegenheid en arbeidsmarktparticipatie in de regio, bijvoorbeeld met social return of de Regiodeal.
- We stimuleren woningcorporaties om te investeren in het verduurzamen van hun woningvoorraad om zo hogere energielasten te voorkomen.

Gedrag

- We creëren bewustwording binnen de gemeente en bij ketenpartners over de beperkte financiële en mentale mogelijkheden van de doelgroep.
- We ontzorgen huishoudens met een laag inkomen zoveel mogelijk, bijvoorbeeld door de inzet van energiecoaches.
- We brengen de korte-termijnvoordelen van de energiebesparing in beeld en laat zien wat inwoners al doen zonder dat zij zich daar bewust van zijn.
- We introduceren de ‘Coach Minima’ eind 2020 in de gemeente Noardeast-Fryslân. Dit is een samenvoeging tussen de armoedecoach (lopend pilotproject met Stichting Welzijn Het Bolwerk en stichting Lang&Gelukkig) en een koppeling met nieuwe initiatieven uit het nieuwe beleidskader ‘Integraal en kindgericht armoedebeleid’:
- Energiecoach: de energiecoach komt gratis en vrijblijvend langs bij huishoudens met een smalle beurs om hen te helpen bij het verlagen van de energierekening. De coach biedt tevens gratis energiebesparende diensten aan.
- De VoorzieningenWijzer (pilot met de Bewonersraad, en woningcorporaties Thús Wonen en Wonen Noordwest-Friesland): In Nederland moeten circa 600.000 huishoudens rondkomen van een laag inkomen. Zij kunnen hun koopkracht aanzienlijk verbeteren door bewuste keuzes te maken en beschikbare voorzieningen beter te benutten. De VoorzieningenWijzer helpt hierbij.

Stapsgewijze verbetering sociale huurvoorraad

- Net als in de particuliere voorraad dient ook de kwaliteit van de sociale huurvoorraad verbeterd te worden. Met corporaties werken we al lang samen om dit te bereiken, via vervanging, verbetering en transformatie. Daar gaan we mee door. Dit doen de corporaties gefa-

seerd en stapsgewijs om te voorkomen dat een rigoureuze (en dus kostbare) kwaliteitssprong een te sterke huurverhoging voor de huurders met zich meebrengt. Betaalbaarheid en beschikbaarheid zijn erg belangrijk voor de primaire doelgroep van de corporatie. Voor de huurdersorganisatie de Bewonersraad is het belangrijk dat bij de aanpassing van de huurvoorraad er voldoende aandacht is voor de (toekomstige) betaalbaarheid van de huurvoorraad in relatie tot de verbetering van de energetische kwaliteit. Op basis van de Woningwet 2015 maken we hierover als gemeente samen met de betrokken corporaties en de Bewonersraad goede afspraken via de jaarlijks cyclus van de prestatieafspraken.

Dilemma

De ambities en (inter)nationale afspraken vragen een versnelling van de energietransitie. Ondertussen vraagt het toegankelijk maken van de energietransitie voor inwoners met een laag inkomen meestal meer tijd.



PARAPLU: SCHULDHULPVERLENING

Eén op de vijf huishoudens in Nederland heeft risicovolle schulden. 1,2 Miljoen van de huishoudens met schulden krijgt geen formele schuldhulpverlening.
(Bron: Divosa)

In het kader van armoedebeleid vormt schuldhulpverlening een belangrijke spil. Schulden zijn een oorzaak van armoede. Het besteedbaar inkomen daalt vanwege betalingsverplichtingen. Daarnaast is het hebben van schulden een grote stressfactor.

Huidige situatie

Een inwoner met schulden meldt zich altijd eerst bij de gemeente voor hulp. De consulent schulddienstverlening van de gemeente kijkt samen met de inwoner wat de beste passende hulp is. Dit kan alleen een advies zijn of een doorverwijzing naar een vrijwilligersorganisatie voor budgethulp, maar ook het inzetten van een schuldhulpverleningstraject. Een instrument dat de gemeente sinds 1 januari 2019 zelf aanbiedt is budgetbeheer. De schulddienstverlener beheert dan het inkomen en zorgt voor de tijdige betalingen.

Schuldhulpverlening is het traject waarin iemand met schulden (de schuldenaar) hulp krijgt om zijn schulden te kunnen aflossen. Met als doel dat de schuldenaar de geldzaken weer onder controle krijgt en problemen in de toekomst worden voorkomen. Er zijn twee soorten trajecten schuldhulpverlening mogelijk: het minnelijk traject en schuldhulpverlening via het wettelijk traject. Voor dit traject wordt de schuldenaar overgedragen aan de Kredietbank Nederland (KBNL). Ondernemers worden overgedragen aan Zuidweg en Partners.

Wettelijk kader schuldhulpverlening

De wet legt de gemeenteraad de plicht op om vierjaarlijks een plan vast te stellen in het kader van schuldhulpverlening. Dit staat in artikel 2 van de Wet gemeentelijke schuldhulpverlening (Wgs) en artikel 110 Gemeentewet. In het plan moeten in ieder geval de hoofdzaken staan van het door de gemeente te voeren beleid over integrale schuldhulpverlening en het voorkomen dat personen schulden aangaan die ze niet kunnen betalen. Ook moet in het plan staan hoe schuldhulpverlening aan gezinnen met inwonende minderjarige kinderen wordt vormgegeven. Verder moet in het plan staan welke

acties zullen worden ondernomen, welke resultaten de gemeente wil behalen en welke maatregelen de gemeenteraad en het college van B en W gaan nemen om de kwaliteit te borgen van de wijze waarop integrale schuldhulpverlening wordt uitgevoerd. Ook zal het plan moeten in gaan op activiteiten gericht op het zoveel mogelijk voorkomen van problematische schulden en het verlenen van nazorg gericht op het voorkomen van personen opnieuw met problematische schulden te maken krijgen. De schuldhulpverlening moet zo veel mogelijk toegesneden zijn op de individuele klant.

Ontwikkeling: Vroegsignalering

Op 11 oktober 2019 is er een wetswijziging van de Wgs bij de Tweede Kamer ingediend. Deze wetswijziging maakt het eenvoudiger om gegevens te delen met derden in het kader van vroegsignalering. Naar verwachting zal de wet op 1 januari 2021 in werking treden. De voorgestelde wijziging maakt de uitwisseling van persoonsgegevens bij twee onderdelen van schuldhulpverlening mogelijk, namelijk bij: a. de gegevensuitwisseling met als doel vroegsignalering van schulden; b. de gegevensuitwisseling voor het besluit over toegang tot en het plan van aanpak voor schuldhulpverlening.

Verder regelt de wijziging dat gemeenten op basis van signalen over betalingsachterstanden die zij van schuldeisers ontvangen uit eigen beweging hulp aanbieden. Om een goed bereik te hebben, zijn diverse signalen voor de vroegsignalering van schulden aangewezen. Het gaat hierbij om meldingen van huurachterstanden en betalingsachterstanden op de zorgpremie en op de energie- en drinkwaterrekeningen. Met uitzondering van de verhuurder, zijn deze partijen verplicht om de meldingen aan de gemeente door te geven. De verhuurder mag melden, als hij voldoet aan bepaalde voorwaarden. Uitgangspunt blijft wel dat zij eerst zelf proberen contact te leggen met de burger. In het voorstel is niet geregeld dat meldingen van bijvoorbeeld hypotheekverstrekkers, telecombedrijven, postordebekrijven en beslagleggingen worden verwerkt.

Onderwerp: Preventie, vroegsignalering en nazorg

Uitleg/beschrijving:

Preventie, vroegsignalering en nazorg zijn bij schuldhulpverlening belangrijke middelen om schulden problematiek te voorkomen en tot een structurele oplossing te komen.

Vroegsignalering van schulden wordt gezien als een goede oplossing om problematische schulden bij mensen te voorkomen. Op het moment dat schulden vroegtijdig opgespoord worden, zijn er meer mogelijkheden om hulp te bieden. Hiermee wordt voorkomen dat achterstanden verder oplopen en zich ontwikkelen tot een problematische schuldsituatie.

Inwoners met schulden melden zich vaak pas bij de gemeente als de nood heel hoog is. Preventief beleid is daarom heel belangrijk: wanneer huishoudens eerder bij hulpverleners in beeld komen kan er sneller en effectiever hulp worden geboden. In de praktijk betekent preventie daarom vaak: het op het juiste moment bereiken van de juiste doelgroep. Dat stelt gemeenten voor een grote uitdaging.

Het doel van nazorg is het voorkomen van recidive. Het is daarom van belang dat er nagegaan wordt of de inwoner geholpen is en in staat is om zelfstandig zijn financiën te beheren. Na beëindiging van een schuldentraject heeft vier jaar later 9 tot 16 procent van de ex-schuldenaren een betalingsachterstand op de premie voor de Zorgverzekeringswet.

Opgave/uitdaging

Tijdig signaleren van inwoners met betalingsachterstanden om te voorkomen dat schulden problematisch worden. Om te voorkomen dat schulden ontstaan moet worden ingezet op preventie. Waar schuldhulpverlening noodzakelijk is wordt begeleiding geboden tijdens en na het traject om in de toekomst schuldenproblematiek te voorkomen.

Wat willen we gaan doen?

- Implementeren van vroegsignalering in de organisatie. De implementatie hiervan vraagt vanwege zijn grote en complexiteit om een projectmatige aanpak. Er dient een

keuze gemaakt worden voor een softwareprogramma. Daarnaast moeten er in het kader van privacywetgeving en gegevensuitwisseling afspraken gemaakt worden met partijen die deze data leveren, zoals woningstichtingen, zorgverzekeraars, energieleveranciers en banken. Ook moet vroegsignalering worden geborgd in de organisatiestructuur.

- In het kader van preventie investeren in campagnes om financiële problematiek bespreekbaar te maken, financiële educatie op scholen of het vergroten van het gebruik van landelijke en gemeentelijke regelingen.
- Preventief werken door het inspringen op life events, zoals werkloosheid, arbeidsongeschiktheid, echtscheiding, geboorte of gaan werken vanuit een uitkering.
- Aanbieden van een leermiddelen in het kader van schuldpreventie, waarin inwoners leren (weer) grip te krijgen op de eigen administratie.
- Verbeterde samenwerking met vrijwilligers die inwoners kunnen helpen bij het ordenen van de papieren en het regelen van zaken, zoals het aanvragen van toeslagen en het regelen van de aangifte voor de inkomstenbelasting.
- Een lidmaatschap bij de Nederlandse Vereniging voor Volkskrediet (NVVK), met als doel de samenwerking tussen schuldeisers en schuldhulpverlening te verbeteren, het aantal wanbetalers terug te dringen en het afsluiten van minnelijke schuldregelingen te bevorderen.

Dilemma

Preventie, vroegsignalering en nazorg vragen om een investering. Hiervan zijn de baten pas na een langere termijn zichtbaar. Hoewel dit niet altijd goed te monitoren is, blijkt uit eerder onderzoek in andere gemeenten dat de investering zich wel terugverdient.

Het is te verwachten dat er door vroegsignalering een toeloop gaat komen. Dat is ook de bedoeling, dat er meer mensen in beeld komen, maar dat betekent ook dat gemeenten meer mensen moeten gaan helpen. Op lange termijn kan dat kosten besparen, maar op korte termijn zal dit mogelijk een investering vragen.



Onderwerp: Beschermingsbewind

Uitleg/beschrijving:

Een groot deel van het budget voor armoedebestrijding van gemeenten gaat jaarlijks op aan kosten van bewindvoering. Gemeenten hebben geen wettelijke instrumenten om bewindvoerders te controleren op de uitvoering van hun taken. Deze controle is een taak van de rechtbank. Door grote drukte bij rechtbanken kunnen zij deze controlerende taak nauwelijks goed uitvoeren. Met de mogelijk aanstaande wetswijziging in het kader van het adviesrecht, is er een verschuiving te zien in de regiemogelijkheid naar gemeenten. Met het aanpassen van de gemeentelijke beleidsregels bijzondere bijstand, is al een voorzet genomen op het adviesrecht. Hierbij is ingezet op meer samenwerking met bewindvoerders met als uitgangspunt een snellere toeleiding naar een schuldhulpverleningstraject. Dit is echter nog niet voldoende om de kosten te kunnen beheersen en meer regie te krijgen.

Steeds meer gemeenten maken afspraken met bewindvoerders over dienstverlening en samenwerking. Dit leggen zij vast in een convenant. Het convenant is een kwaliteitsimpuls voor de samenwerking tussen de gemeente en beschermingsbewindvoerders. Door de afspraken die ze daarin maken, gaat het beschermingsbewind onderdeel uitmaken van de gehele schuldhulpverlening.

Er zijn gemeenten die zelf bewindvoering aanbieden voor inwoners met een laag inkomen. Daarbij wordt de vergoeding via de bijzondere bijstand stopgezet met als doel om de uitgaven uit de bijzondere bijstand te beperken. Als gemeenten het beschermingsbewind aanmerken als activiteit in het algemeen belang, handelen zij niet in strijd met de Wet markt en overheid. Dat blijkt uit een besluit van de ACM over de situatie in gemeente Groningen. De rechtbank heeft dit besluit bevestigd.

Opgave/uitdaging

Het bieden van snelle, passende hulp aan inwoners met schuldenproblematiek, die aansluit bij de behoefte en de kortste weg is naar het oplossen van schulden.

Wat willen we gaan doen?

- Het doen van onderzoek naar alternatieve mogelijkheden om meer regie te krijgen op beschermingsbewind, zoals het vastleggen van convenanten met bewindvoerders of het zelf uitvoeren van beschermingsbewind.
- Inwoners bewegen om gebruik te maken budgetbeheer, wanneer beschermingsbewind niet noodzakelijk is.
- Minder arbeidsintensief maken van het proces bij toegekende bijzondere bijstand voor kosten voor beschermingsbewind. Dit kan bijvoorbeeld door het toekennen voor onbepaalde tijd, zodat niet jaarlijks opnieuw een aanvraag ingediend hoeft te worden. Tussentijdse controle kan doormiddel van het uitvoeren van hercontrole.



PARAPLU: DIGITALISERING EN MONITORING

We communiceren in Nederland steeds meer digitaal. Digitalisering van overheidsdienstverlening staat daarom hoog op de agenda van zowel de Rijksoverheid als gemeenten.

Onderwerp: Digitalisering (Online dienstverlening)

Uitleg/beschrijving:

Digitalisering biedt kansen, maar voor veel mensen gaan de ontwikkelingen erg snel. Daar moeten we rekening mee houden. Rond de 2,5 miljoen Nederlanders vinden het moeilijk om te werken met digitale apparaten, zoals een computer, smartphone of tablet. 1,2 miljoen Nederlanders hebben nog nooit internet gebruikt. Digitalisering in het Sociaal Domein vraagt daarom om een zorgvuldige aanpak. De digitalisering van de overheidsdienstverlening kan een extra kloof tussen deze kwetsbare burgers en de overheid te introduceren. Digitalisering moet daarom een extra drempelverlagend middel zijn en niet een vervanging van fysieke dienstverlening.

Opgave/uitdaging

Het aanbieden van digitale diensten voor inwoners die gebruik maken van minimaregelingen die voor iedereen toegankelijk is en in begrijpelijke taal.

Wat willen we gaan doen?

- Onderzoek naar mogelijkheden voor een digitale snelbaan waar de inwoner die een inkomensondersteunende voorziening aanvraagt, direct te horen of hij/zij daarvoor in aanmerking komt.
- Toegankelijk maken van de gemeentelijke website en noordoosthelpt.nl in begrijpelijke taal voor iedereen, waar informatie eenvoudig vindbaar is.
- Het digitaal aanbieden van de minimagids.

Dilemma

Digitaal werken is niet voor iedereen weggelegd. Er zijn ook inwoners die niet digitaal vaardig zijn. Ook voor deze doelgroep zal aandacht moeten blijven bestaan. Digitalisering kan ook tot andere problemen leiden. Inwoners kunnen 'vanuit de luie stoel' zelf eenvoudig hulp zoeken. Dit werkt drempelverlagend en kan daardoor tot een toename van hulpvragen leiden.



Onderwerp: Monitoring en data gestuurd werken

Uitleg/beschrijving:

Om doelgericht beleid te kunnen maken is het belangrijk om te weten wat er speelt binnen de gemeente. Dit kan onder andere door het verzamelen van data uit beschikbare interne systemen, het doen van doelgericht onderzoek of benchmarken. Met het project Koersvast sturen op doelen in het Sociaal Domein, is al een start gemaakt met het monitoren van het eigen minimabeleid. Ontwikkelingen in financiën en aantallen worden gevolgd om conclusies te trekken en om tijdig te kunnen bijsturen waar dat nodig is. De informatie die nu gegenereerd wordt helpt hierbij, maar is nog beperkt. Doorontwikkeling is daarom nodig.

Er zijn contacten gelegd met Het Fries Sociaal Planbureau (FSP). Het FSP is het onafhankelijke kennisinstituut in Friesland dat trends en ontwikkelingen in de provincie in kaart brengt, analyseert en ontsluit voor een breed publiek. Deze informatie willen we gebruiken beter zicht te krijgen in de behoefte van onze inwoners en om maatschappelijke problemen aan te pakken.

Opgave/uitdaging

Het monitoren van beschikbare data om ontwikkelingen rondom het thema armoede en schulden zo goed mogelijk af te stemmen kan worden op de behoeften van onze inwoners.

Wat willen we gaan doen?

- Het stellen van programmadoelen op basis van beschikbare data om vanuit een nulmeting een concreet resultaat te kunnen nastreven.
- Samen met interne en externe partijen data gestuurd werken en monitoring verder ontwikkelen en vooral richten op de behoefte.

Dilemma

Het vergelijken van data door benchmarken moet betrouwbaar zijn. Data die is gegenereerd is door derden kan op een andere wijze geïnterpreteerd worden waardoor resultaten niet kloppen.

PARAPLU: EFFECTIEF MINIMABELEID

Minimabeleid kan pas effectief zijn wanneer de gemeente voldoende zicht heeft op het probleem dat de gemeente wenst op te lossen en de mate waarin de gemeentelijke maatregelen op dit punt bijdragen aan de oplossing van het probleem.

Onderwerp: De Minimascan (drempelverlagende initiatieven en tegenwerkende regelgeving)

Uitleg/beschrijving:

Om het huidige minimabeleid te toetsen op effectiviteit is het nodig om hiernaar onderzoek te doen. Dit kan bijvoorbeeld door feedback te vragen van het platform Armoede en Sociale uitsluiting of hier zelf onderzoek naar te doen of dit te laten uitvoeren door een extern bureau. Als het om effectief beleid gaat kan bijvoorbeeld gekeken worden naar drempelverlagende initiatieven en tegenwerkende regelgeving.

Drempelverlagende initiatieven zijn aanpassingen in het beleid die belemmeringen wegnemen om gebruik te maken van een minimaregeling of voorziening. Een voorbeeld hiervan is het aanbieden van de mogelijkheid tot digitaal aanvragen van voorzieningen of naar aanleiding van signalen op huisbezoek te gaan om zo dienstverlening beter te kunnen aanbieden.

Ook kan sprake zijn van tegenwerkende regelgeving. Dit gaat om verschillende regels die ten opzichte van elkaar een negatieve effect hebben. Denk daarbij bijvoorbeeld aan de verschillen tussen de vermogensvrijlating binnen de Participatiewet en die bij het kwijtschelding van gemeentelijke belastingen. Vanuit de gedachte van de Participatiewet wordt verwacht, dat bijstandsgerechtigden maandelijks reserveren van de bijstandsnorm. Van die reservering kan bijvoorbeeld een defecte wasmachine of koelkast (duurzame gebruiksgoederen) zelf aangeschaft worden. In veel gevallen kan daar-

voor geen bijzondere bijstand aangevraagd worden. Aan de andere kant wordt vanuit de regelgeving met betrekking tot de kwijtschelding van gemeentelijke belastingen, een lagere vermogensgrens gehanteerd. Het gespaarde geld wordt daardoor gezien als vermogen. Hierdoor kan het voorkomen dat een bijstandsgerechtigde niet voor kwijtschelding in aanmerking komt.

Opgave/uitdaging

Voortdurend signaleren van drempelverlagende initiatieven en tegenwerkende regelgeving en aan de hand van deze signalen het beleid aanpassen.

Wat willen we gaan doen?

- Voortdurend uitvoeren van de minimascan om zo drempelverlagende initiatieven en tegenwerkende regelgeving te signaleren.
- Gebruik maken van het platform Armoede en Sociale uitsluiting om signalen op te vangen.
- Aantrekkelijk maken om vanuit een bijstandssituatie werk te aanvaarden door de administratieve last te verminderen.

Dilemma

Bij het tegengaan van tegenstrijdige regelgeving is de gemeente afhankelijk van regels die het Rijk heeft vastgelegd. Het is daardoor niet altijd mogelijk om met oplossingen te komen.



Onderwerp: Sociale kredietverlening Kredietbank Nederland (KBNL)

Uitleg/beschrijving:

In de afgelopen jaren is er regelmatig media aandacht geweest met betrekking tot de rentepercentages die kredietbanken hanteren ten behoeve van de sociale leningen. Door verschillende voormalige DDFK-raden zijn er eerder over dit onderwerp vragen gesteld of een motie ingediend. Er is toegezegd dat vanuit het bredere perspectief binnen het armoede- en minimeleid, er onderzoek gedaan wordt naar alternatieven voor het verstrekken van een sociale lening. Bijvoorbeeld het verlagen van het rentepercentage of het zelf verstrekken van sociale leningen.

In het bijzondere bijstandsbeleid van de gemeente wordt de KBNL als voorliggende voorziening genoemd. Het gaat hier om een sociale lening die bedoeld is voor bijvoorbeeld het kopen van een wasmachine of andere noodzakelijke ge-

bruiksgoederen. Een sociale lening is voorliggende voorziening op het gemeentelijke bijzondere bijstandsbeleid. Deze groep heeft te maken met het aflossen van een lening en het rentepercentage dat op dit moment door de KBNL wordt gehanteerd.

Opgave/uitdaging

Onderzoeken welke alternatieven er bestaan voor het verstrekken van sociale leningen, die zowel voor de inwoner als voor de gemeente een verbetering is.

Wat willen we gaan doen?

- Onderzoek naar sociale lening via de KBNL met een naar beneden bijgesteld rentepercentage. Welke kosten komen dan voor rekening van de gemeente;
- Onderzoek naar sociale lening/leenbijstand gefinancierd door de gemeente met de financiële consequenties van deze aanpak.





GEMEENTE
NOARD
EAST FRYSLÂN